

# Siglo XX

MUSEO DE HISTORIA MEXICANA



**Aprende**  
con  
**Leo, Quetzi y Mune.**

3museos.com  
¡Síguenos! @3museos



¡Bienvenido al Museo de Historia Mexicana! En la sala de Siglo XX conoceremos algunos sucesos que marcaron el cambio de un México rural a uno urbano, por ejemplo: el crecimiento y desarrollo del transporte, del arte y la cultura.

El primer sexenio del periodo institucional fue el del presidente Lázaro Cárdenas quien estuvo en el poder de 1934 a 1940.

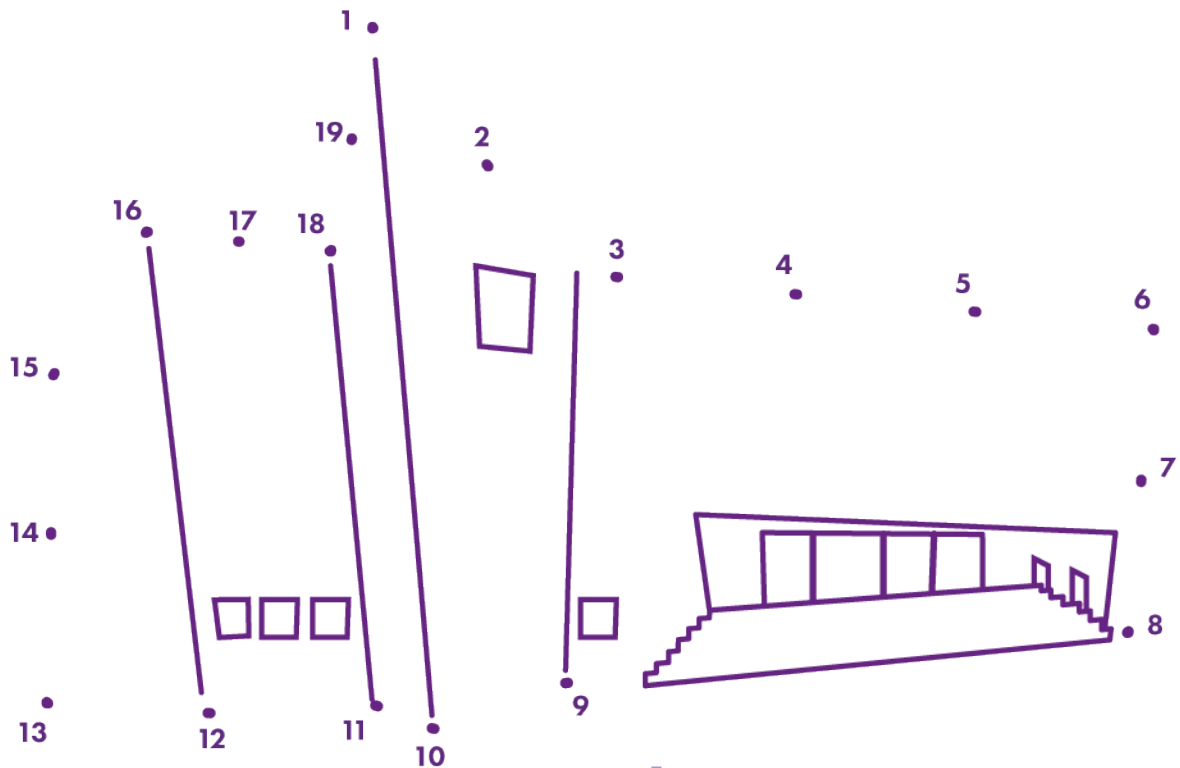
Se preguntarán, ¿qué es un sexenio? Pues bien, es un periodo de 6 años. En México, el presidente solo puede ejercer su cargo un sexenio.



El 30 de noviembre de 1994, durante el sexenio de Carlos Salinas de Gortari el Museo de Historia Mexicana abrió sus puertas.



Ayuda a Quetzi a unir los puntos para construir el museo.



En 1921, José Vasconcelos promovió y apoyó el muralismo mexicano. Vasconcelos pensaba que el pueblo, la mayoría iletrado, podría aprender más fácilmente con la pintura.



Algunos de los artistas más reconocidos del muralismo mexicano fueron José Clemente Orozco, Diego Rivera y David Alfaro Siqueiros.



Diego Rivera: Sueño de una tarde en la Alameda Central. 1947.



Imagina que eres uno de los grandes muralistas mexicanos. Usa el espacio de abajo para crear tu obra ¡No olvides darle color!



Durante la Segunda Guerra Mundial el cine norteamericano apoyó con dinero, maquinaria, refacciones e instrucción técnica al cine mexicano. Estos eventos fueron el inicio de lo que conoceríamos como la Época de Oro del cine mexicano.

Emilio "El Indio" Fernández, Julio Bracho, Juan Bustillo Oro y el español Luis Buñuel, fueron algunos de los productores más importantes de las películas de esta época.



Estrellas de la Constelación, Guía oficial del cine mexicano, 1943, AGN, Propiedad Artística y Literaria, caja 649.

Entre la películas que destacaron en esta época se encuentran: Campeón sin corona (1945), María Candelaria (1943), El rey del barrio (1949), A toda máquina (1950), Nosotros los pobres (1947), Ahí está el detalle (1940), Los tres García (1946), entre otras.



Averigua cuánto conocen tu papás, abuelos o algún familiar sobre las películas del Cine de Oro Mexicano. Relacionen cada frase con la película que corresponda.

- A) Ahí está el detalle
- B) Campeón sin corona
- C) Los tres García
- D) Nosotros los pobres
- E) ATM (A toda máquina)

- 1  Quiéralo mucho viejo tricolor, porque México sabe devolver todos los afectos.
- 2  Ese dichoso box no te va a dejar nada.
- 3  ¿Pos qué traes tú chata?
- 4  Chachita, te cortaste el pelo.
- 5  Parece que va a llover el cielo se está nublando, parece que va a llover, ¡ay mamá me estoy mojando!

Resuestas  
a) - 3)  
b) - 2)  
c) - 1)  
d) - 4)  
e) - 5)

Al terminar la década de los 40, las ciudades eran aún muy pequeñas, contaban con algunos cuantos edificios altos y había muy pocos automóviles, los cuales solo podían comprar las personas de la clase alta.

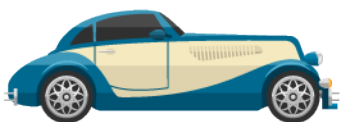


La mayoría de los ciudadanos se transportaban en camiones o en tranvías. Si se trababan de viajes largos usaban el ferrocarril y a partir de 1950, se utilizaron las líneas de autobuses.

A diferencia de las ciudades, en la mayoría de los pueblos faltaban la luz, el teléfono y agua potable y muy poca gente contaba con radio.



Ayuda a Quetzi a completar el nombre de cada uno de los transportes utilizados a mediados del siglo XX.



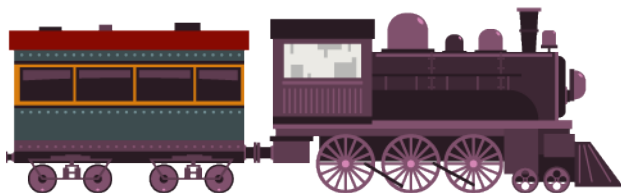
|   |  |  |   |  |  |   |  |  |
|---|--|--|---|--|--|---|--|--|
| A |  |  | O |  |  | V |  |  |
|---|--|--|---|--|--|---|--|--|



|  |   |  |  |  |   |
|--|---|--|--|--|---|
|  | A |  |  |  | N |
|--|---|--|--|--|---|



|   |  |  |  |   |  |   |
|---|--|--|--|---|--|---|
| T |  |  |  | V |  | A |
|---|--|--|--|---|--|---|



|  |  |   |   |  |  |   |  |   |  |
|--|--|---|---|--|--|---|--|---|--|
|  |  | R | R |  |  | A |  | I |  |
|--|--|---|---|--|--|---|--|---|--|

El crecimiento de la industria comenzó a cambiar la vida del país, la gente del pueblo empezó a mudarse a zonas urbanas. Las ciudades comenzaron a crecer a un ritmo más acelerado gracias a la concentración de fábricas y obreros.



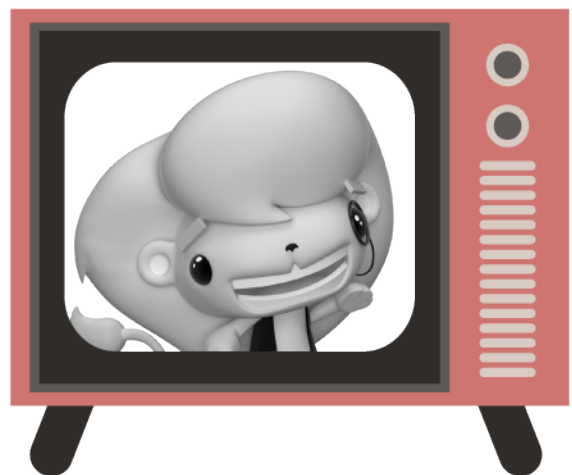
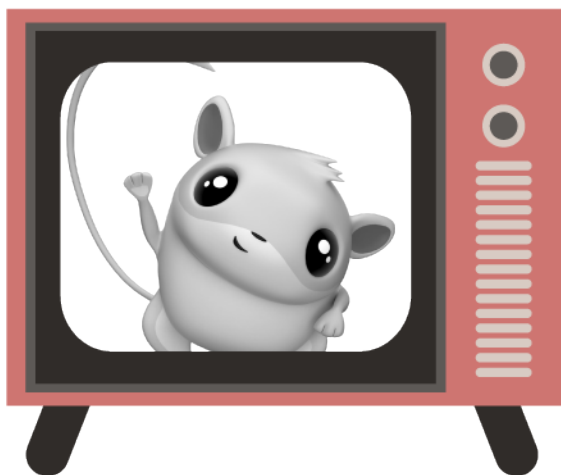
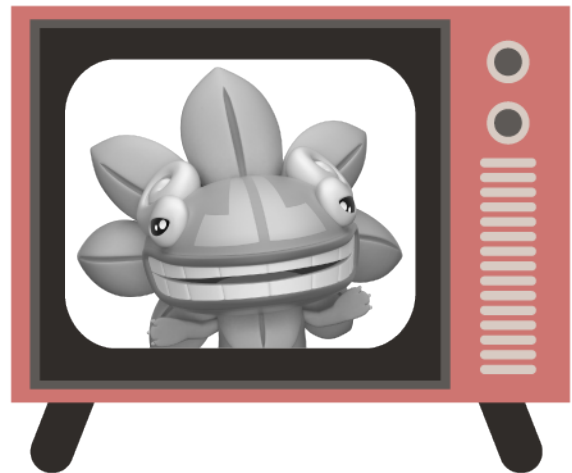
Se edificaron escuelas, hospitales y centros de salud. También se implementaron campañas de salud para mejorar la alimentación.

Durante los años 50 la vida en la ciudad se aceleró, la televisión ofrecía nuevas fuentes de distracción después de las jornadas de trabajo y la gente que contaba con televisor se encerraba en su casa para disfrutar de las telenovelas de éxito.

La televisión a color llegó a México el 21 de enero de 1963 gracias al ingeniero Guillermo González Camarena.



Ayuda a las mascotas de 3 Museos a pasar de la televisión en blanco y negro a la televisión a color. Coloréalas.



A inicios del siglo XX comenzaron a establecerse las grandes empresas que le darían notable fuerza económica a nuestra ciudad de Monterrey entre ellas podemos mencionar: Fundidora de Fierro y Acero de Monterrey, la industria cementera CEMEX y Vidriera Monterrey.



La producción agrícola también se acrecentó durante esta época, todo gracias a que comenzaron a utilizarse vehículos motorizados, facilitando las labores del campo.



Ayuda a Quetzi a seleccionar el nombre correcto de cada objeto y anótalos en los recuadros en blanco.

Tractor

Crisol

Horno para fabricar vidrio

Satélite

Balancín



Hemos terminado nuestro recorrido por la sala de Siglo XX, espero que se hayan divertido ¡Hasta luego!



3 Museos Contando Tu Historia.

MUSEO DE HISTORIA MEXICANA

MUNE MUSEO DEL NORESTE

MUSEO DEL PALACIO



EL GOBIERNO DEL NUEVO LEÓN