

ACTIVIDAD FAMILIAR

Los Colores de la Historia

¿Qué necesitamos?

- Hoja de papel con diseño impreso.
- Lápiz adhesivo.
- Cartón de alguna caja de cereal o zapatos, por ejemplo.
- Celofán rojo y azul o plástico transparente.
- Marcadores color azul y rojo (si no se cuenta con celofán).

¿Cómo se hace?

1. Imprime el diseño.
2. Recorta las tres piezas y los agujeros de color rojo y azul.
3. Pega un pedacito de celofán de color rojo y azul en cada hueco o si no cuentas con el material, pega plástico transparente y pinta con marcador rojo de un lado y azul del otro.
4. Dobla las pestañitas de las gafas y pégalas y listo.
5. Observa las imágenes adjuntas para descubrir los ornamentos y esculturas que se encuentran en el Palacio de Gobierno de Nuevo León. Conoce su significado.

Información:

El Palacio de Gobierno de Nuevo León es un majestuoso edificio de estilo neoclásico, que se caracteriza por tener elementos simbólicos cuyo significado se remonta a los tiempos de los antiguos griegos y romanos.

La construcción del Palacio inició un 4 de abril de 1895 por iniciativa del gobernador Gral. Bernardo Reyes. Se inauguró 13 años después el día 16 de septiembre de 1908. El mismo gobernador decía que era "la obra más notable que en ese orden se ha llevado a cabo en Nuevo León".

En el Palacio de Gobierno se encuentran tres esculturas de bronce realizadas en 1895 en la casa Mullins, en Salem, Ohio, Estados Unidos. La primera de ellas se refiere a la Victoria tiene una altura de 2.80 metros. Descansa sobre un mundo y se apoya en un pequeño frontón ornamentado con un águila que vuelve la mirada hacia la derecha y tiene las alas extendidas. En los planos originales del edificio en lugar de águila se encontraba un reloj.

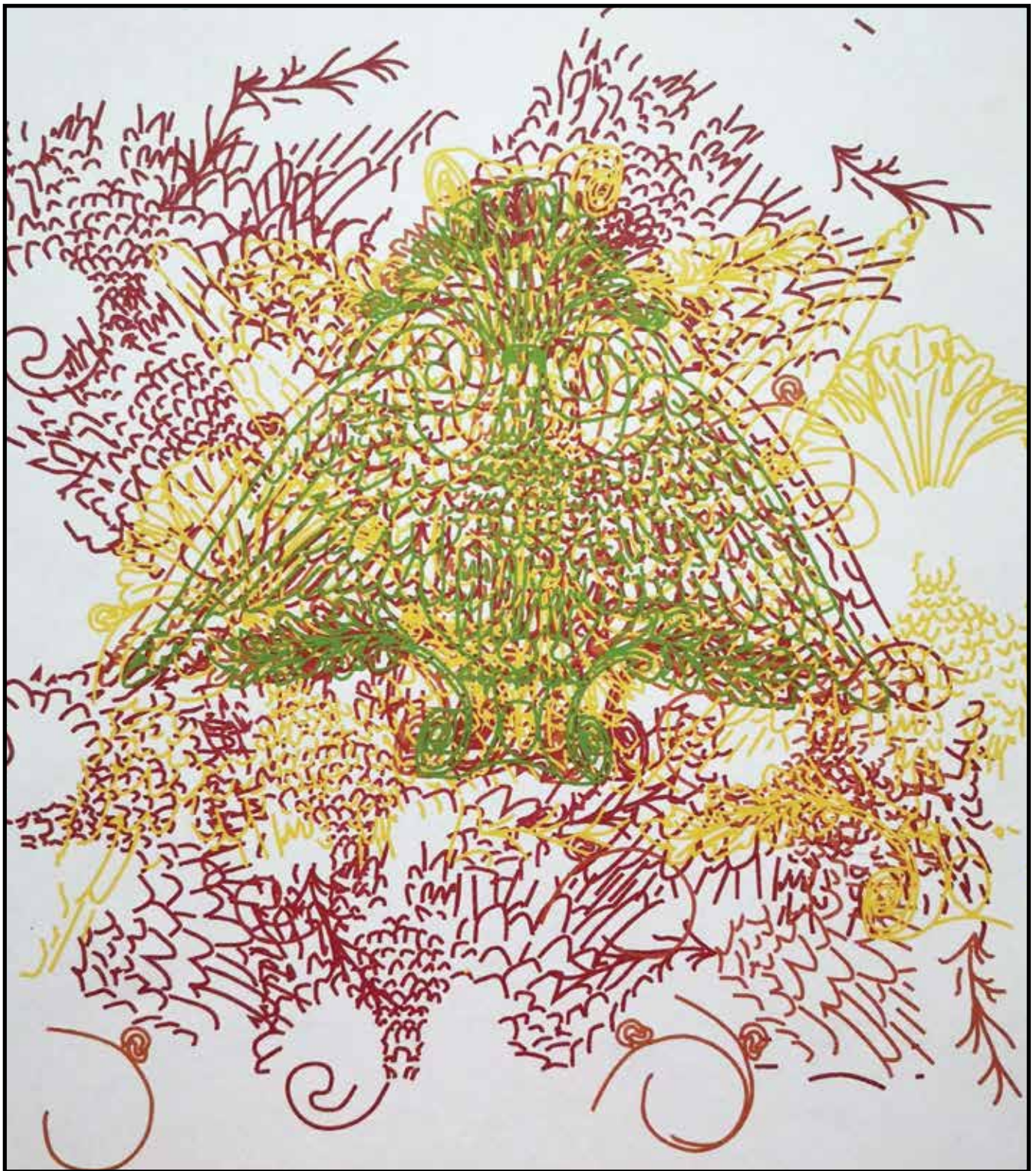
En ambos lados de la fachada, se encuentran un grupo escultórico compuesto por un niño que sujeta a un león con un lazo formado por guirnaldas de flores. Su altura es de 1.26 metros y descansa sobre una base del mismo metal.



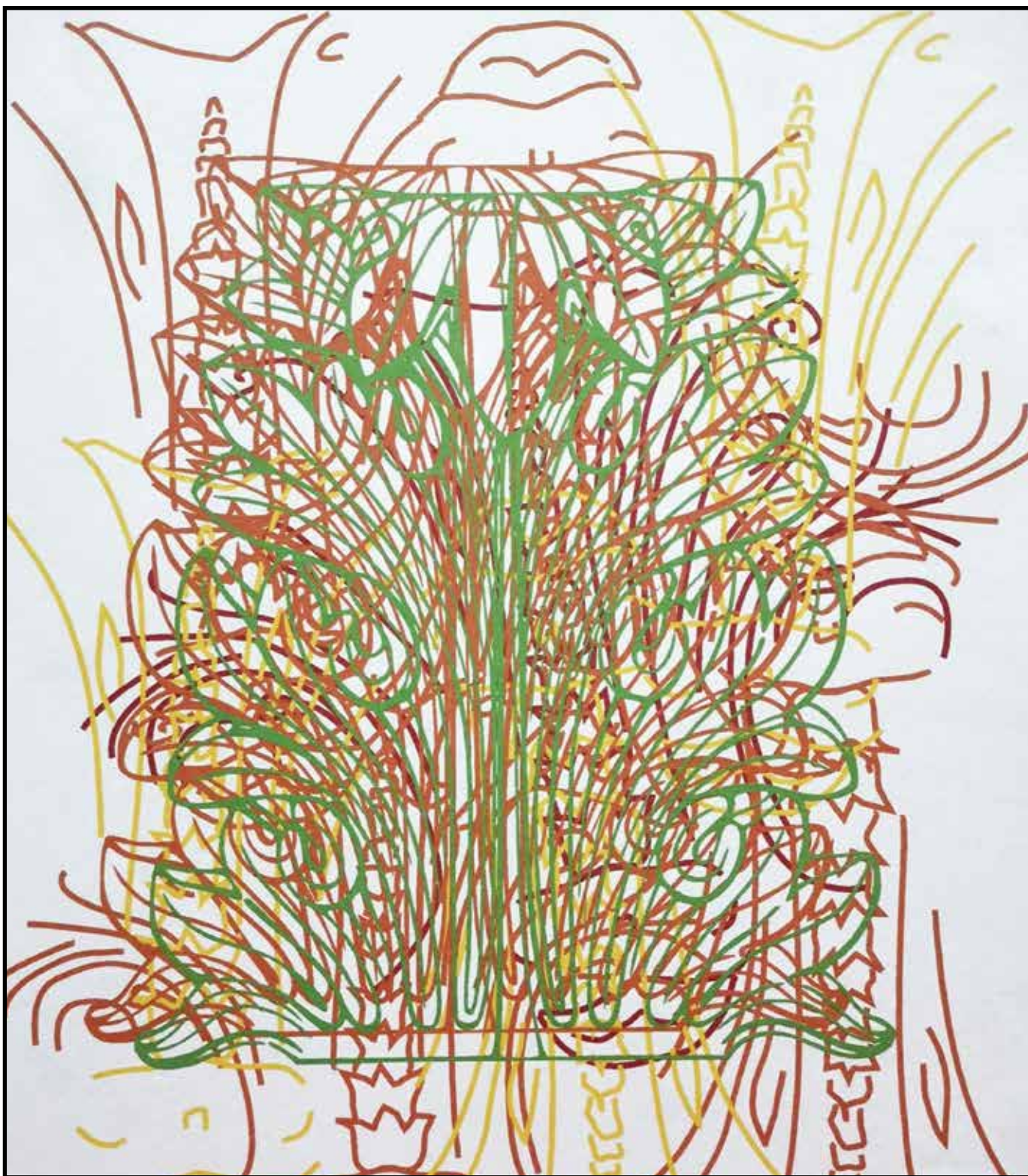
¡Descubre la imagen secreta!



¡Descubre la imagen secreta!



¡Descubre la imagen secreta!



¡Descubre la imagen secreta!



¡Descubre la imagen secreta!

Palacio de Gobierno

La construcción del Palacio de Gobierno se inició el 4 de abril de 1895 por iniciativa del entonces gobernador el Gral. Bernardo Reyes. Fue inaugurado 13 años después el día 16 de septiembre de 1908.

El edificio posee un estilo neoclásico francés representativo de la arquitectura porfiriana. Durante este periodo, se trabajó en construir una imagen emblemática y de pretendido carácter nacional. Este estilo expresó la idea de "poder" como ninguna otra expresión artística contemporánea y satisfizo plenamente el status que deseaba alcanzar la burguesía.

La arquitectura neoclásica que apelaba tanto al movimiento historicista como racionalista y que fue adoptada por la nueva república latinoamericana, recreaba ese vínculo al que apelaban las "democracias occidentales": la paz, la Antigua Grecia y su legado artístico.

Es así como nuestro Palacio de Gobierno, está dotado de una gran cantidad de imágenes simbólicas, las cuales respaldan dicho contenido.



VICTORIA ALADA

Victoria era en la mitología romana la diosa que personifica el triunfo, también se le conocía en la mitología griega como Nike. Era capaz de correr y volar a gran velocidad además de ser la portadora de la buena suerte. En su mano solía llevar una corona o guirnalda de laurel (laurel), la cual utilizaba para premiar a los griegos ganadores de las Olimpíadas y a los generales romanos que volvían victoriosos de una batalla. En la heráldica de nuestros días su significado se entiende más allá de los triunfos belicos o deportivos representando así la victoria de la libertad.



NIÑO Y LEÓN

Para los antiguos griegos, el león estaba relacionado con los dones de la fertilidad y el amor. Dioniso y Afrodisia, Atenas era considerado portador del valor, la furia, la fuerza y la sabiduría. A pesar de ser criaturas de poder indomable, los leones postados en la parte superior del Palacio, aparecen cada uno sujetados por un niño con una guirnalda de rosas, simbolizando el equilibrio de la fuerza y la valentía al estar siempre acompañados de la compasión y el amor.



HOJA DE ACANTO

Comenzó a ser utilizado para decorar los capiteles de las columnas en Corinto Grecia hace 2400 años, se dice que el escultor Calimaco se inspiró al ver esta planta enredada en la tumba de una bella doncella. Su rápido crecimiento en primavera y el verde profundo de sus hojas se consideraba un signo de renacimiento. Al mismo tiempo, al ser una planta con espinas solía representar la superación de las adversidades.



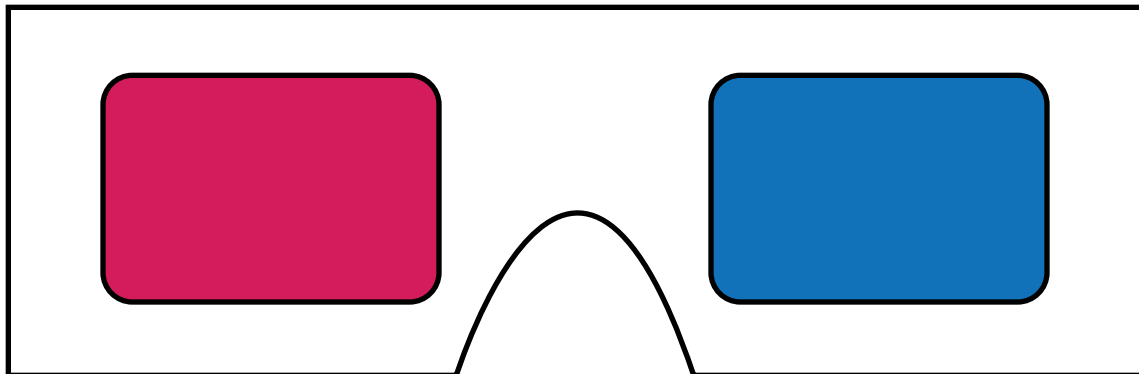
ÁGUILA

El águila es la representante de las potencias oscuras. En este rasgo simbólico se manifiesta como matadora de serpientes y dragones. Además, durante su mandato, el presidente Porfirio Díaz se encargó de sublimar este elemento, incorporándolo en la arquitectura neoclásica, incorporándolo así de un nacionalismo mexicano al hacer alusión a su presencia en el Estado victoriano originado en la leyenda de la fundación de la Gran Tenochtitlan.



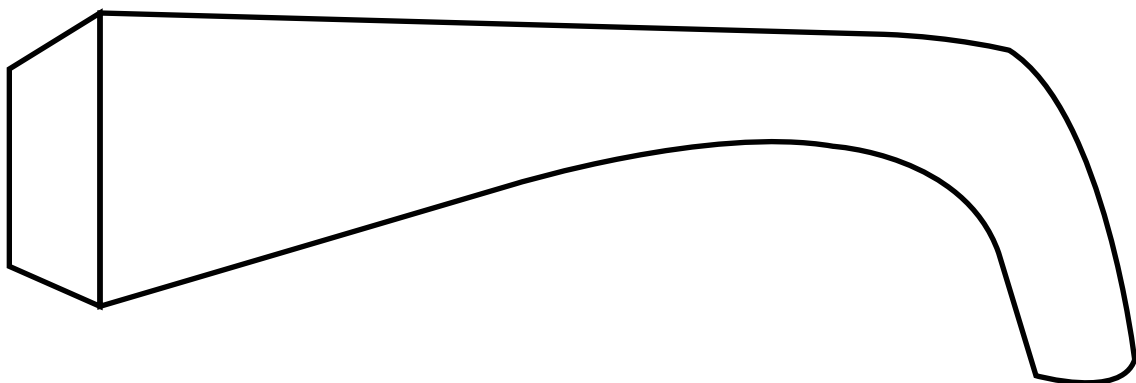
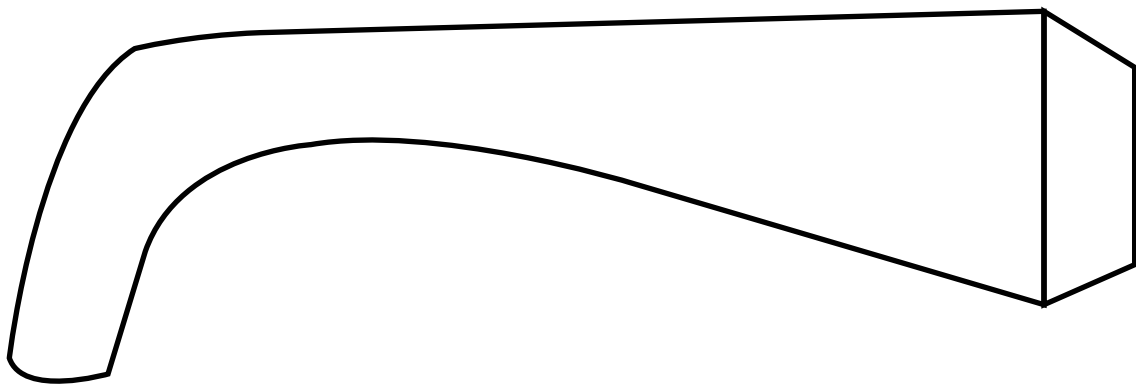
CONCHA MARINA Y ROSTRO FEMENINO

Para los griegos y romanos, la concha marina representaba el dominio femenino, la fertilidad del agua, la maternidad y la luna. Esto es apoyado en el mito de Venus, la diosa del amor, quien nació en el agua y viajó a tierra firme en una gran concha. Algunos de los grandes emperadores romanos poseían grandes colecciones de conchas marinas, las cuales eran consideradas como tesoros invaluablees debido a su extraordinaria belleza. También llegaron a ser utilizadas como monedas. Su presencia en la ornamentación neoclásica la convierte en portadora irrepresentable de feminidad y por lo tanto de hermosura.



IZQUIERDO

DERECHO



3 Museos Contando Tu Historia.



3museos.com